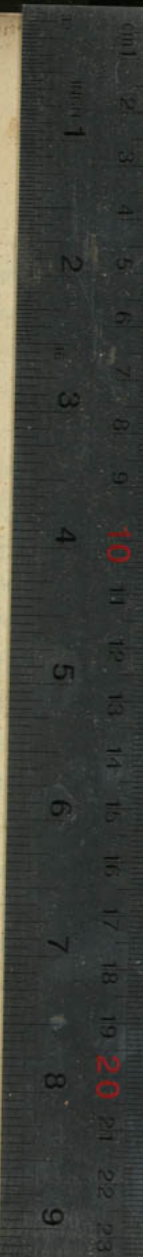


دوست عزیز
این کتاب را در سال ۱۳۸۳
از کتابخانه مجلس شورای اسلامی
در تهران خریداری نمودم
و به قفسه شماره ۳۳۲
در کتابخانه خودم
در تهران
مردود علی

۳۳۲

بازرسی شد
۳۳ - ۳۷

بازدید شد
۱۳۸۳



۶۲۲۱

کتابخانه مجلس شورای ملی

نام کتاب شرح چمنیز

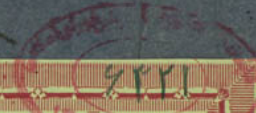
مؤلف

موضوع تالیف

شماره دفتر ۲۲۶۲۷

۹۹۸۴

۱۳۹۵



شماره فهرست شده
۶۲۵۵

اداره
دفتر معارف و اوقاف و صنایع مستظرفه
وزارت معارف و اوقاف و صنایع مستظرفه
وزارت معارف و اوقاف و صنایع مستظرفه
وزارت معارف و اوقاف و صنایع مستظرفه
وزارت معارف و اوقاف و صنایع مستظرفه

۳۳۲

شماره
بازرسی شد
۸۳ - ۴۴

بازدید شد
۱۳۸۲

۱۳۹۵

۶۲۲۱

کتابخانه مجلس شورای ملی

نام کتاب شرح چمنزار

مؤلف

موضوع تألیف

شماره دفتر ۲۲۶۲۷

۹۹۵۲

۶۲۵۵

بسم الله الرحمن الرحيم

الهدى النجيب...
وسراج وشمس غير ان طرقت وخرج وخرج...
في سنة ايام واتي الامير...
وفي سنة تلك المار...
وعلى الاله...
مخوضه والدا...
قد اندر...
ما صبه...
ظهير...
ملا جبر...
انك...
وقد...
ال...
صنفت...
مع الدر...

الاولاد

الاولاد...
التعدي...
وتمثل...
من اجز...
من الخلف...
الزوا...
لمنه...
الجان...
والبط...
والنظر...
فروع...
بخر...
في صبه...
العظم...
السلطان...
سلطنة...
ثبت...
سدر...
كفا...
از ال...
اللسان...

بسم

غزاة كجالة رملية ونحوها والساكنان غناصير برتظا منها مبد من سقيم وهو
 ان كان طاب السقيط والطاق والماء ان كان للارض الاطلاق والحواء ان كان طاب للعلو
 الجلة والتاوان كان طاب للعلو واجرام اثيرية ليس فيها ميسيل سقيم واخرى
 اثيرية سقيمة الفلكيات والايثري التي ليس فيها الاطلاق كما في الكواكب وكل
 جسم بسيط اذا حلق وطبعه ولا يورث من خارج فيترز به الطبع والظن فيعز به وهو
 اصبحت الدائرية للثقل وتوقعه بعض النسخ وطبعت وهو لطيف في الطبع على ما في قوله
 في انما يطلق على صمد اليبس الاطلاق لانه ليس بمرادها فهو على ما بين في غيرها العلم
 كما في السهم والاعلم في الطبع في الشكل فالاشيخ في الاثر رتب جسمه ليكون الشكل الذي
 يقتضيه بسيط مستدير او الاختلف بينه في مادة واحدا من قوه واحدا والكرة جسم بسيط
 مستدير يمكن ان يغير في داخله فخطه المستقيمة اى رتبة منها ليست وبه
 تلك البساطة لكونه لذلك سطحا مستويا في الشكل ايشتر بسيط به تارة واحدا او اكثر جهته
 به وقد يطلق ويراد به الشكل فالغناصير جملتها ما ارادوا اسما منها بجهت وفانها هذا القدر
 الدشرة الى ان يخطو هذا الفن كونه كرتة فلك الا لا ارض اجزا منها مخصصة عنها والاشي
 الاثيرية كرتة الاشكال ارضية وطبها، وما كان هذا القدر غير كما في شفت هذا بل لا بد
 من ان يتركها بجملها في البراق وكان بعضها باقية على مقتضى طبيعتها وبعضها خارجة عن الاراد
 ان يتركها هذا التفصيل وقان الا ان الارض لقبولها التكاليف القسرية وقعت في سطحها
 وهو مقدار طول وعرض فقط ويترتب جسم تضاد بين قسرة مضرة ومضرة ارضها
 جارة كاحراس الكور في نضارها، ان الميسر وبالجملة ارادها ما يخرج به سطح عن ان
 لا يابحها حتى كما في المياه وهو يورثها في غير ما من الاوضاع الاثيرية والاحرار
 الصغرية كما ان النضار ليس فيها هذا من الجبال والوهاد جرد وهو والكلان
 لطيف من الارض لكن هذا النضار ليس له الارض التي في كونها كرتة الشكل

طال في الوفاو

في قس وهو كما في قس فيها البضعة من الجهد وانما جعلت في ذلك ليجعل من الماء المنقل
 قسرة الجلة ليو الوقت لجاهات شعرة لم يتفتح ذلك في شكل حلقها وهو شكل
 البضيل على شكل النضار من الارض جرد كثر من الشعرة الى النضار لينة اذ نسبة ارتفاع
 عظم الجبال في قطر الارض كسب من شعرة الى ذراع ووارية وعشرون جرحا كما في شعرة
 المترون وذلك لانهم ذكر وان قطر الارض عا وجدا لم يتقدم الفان وحسن ما في و
 حسة واربعون موزي تقريبا وان ارتفاع عظم الجبال في فسخان وثلاث فرسخ ووحدة ا
 لنصف الفرسح تقريبا ثم يتوان النسبة لنصف فرسخ الى قطر الارض كسب من شعرة الى شعرة
 الى ذراع بان شعرة احد نصف فرسخ القطر ووحدة الاف وتسعون على عدد شعرات
 الذراع وهو مائة واربع واربعون اذا اصبح رتب شعرات معتدلة معوية بطون
 بعضها على طول بعض فرسخ فحقت وتلقون بالقرية لانه نسبة الى من من شعرة الى
 نسبة الواحد الى المقوم عليه ايا يكون نسبة حسة وتلقن الا عدد ضعف الفرسح نسبة
 الواحد الى عدد شعرات الذراع كمن نسبة شعرة الى ذراع بل يكون نسبة شعرة الى شعرة
 وتلقن وهو الواحد الى عدد ضعف فرسخ القطر كمن نسبة نصف فرسخ الى القطر كسب
 خمس شعرة الى الذراع فنية ارتفاع عظم الجبال الى روضة حسة مثل النصف
 فرسخ الى قطر الارض كسب من شعرة الى الذراع وهو نسبة الواحد الى واحد
 ويلزم من ذلك ان يكون نسبة كرة قطر اربع شعرة الى كرة قطر ذراع وهو نسبة
 الواحد الى الف الف الف واربعة وخمسين الف ومائة وثمانين وتسعين الف
 ووحدة مائة واثنان عشر ويكتب الارض المهندسية هكذا **المع ١٠٣١-١٠٣٢**
 كما لا يخفى من ذلك في علم الهندسة والى با فان ذلك كلام الجبال ليعتبر منزلة
 الكرة يكون نسبة عظم الجبال الى كرة الارض كسب من شعرة الى شعرة الى قطر ذراع
 ولذلك وقع في عدة كثير من المحققين ما يدل على ان هذا الكلام على ما بينه في آ

هو مركز العالم يكون مركز العالم فهو عليه ان القدرة الالهية كما في غيره من
البرواحي المتوازنين في هذا السطح المستوية وفيه نسبة ان التوازن والاطلاق
على مركزه غير انما يعلق في السطح المستوية كما في غيره من التوازن وان في غيره من
الاموال يتغير في خطوطه المستوية كما في غيره من السطح المستوية وان في غيره من
السطوح المستوية انما هي ان العدل وهو الخطوط الموازية بين اثنين بينهما واحد من
جميع الجهات او في غيره من السطح المستوية انما هي ان العدل وهو الخطوط الموازية بين
المستوية في السطح المستوية انما هي ان العدل وهو الخطوط الموازية بين اثنين بينهما واحد من
اللكة بوسنة ذلك ان اختلاف حوزة ارض ووجه انما هو في جهة القسوف
داخل في هذا الضلع بعينه انما هي ان العدل وهو الخطوط الموازية في جوفه ذلك انما هي
الاول وهو حوزة في شاملا لارض حيط به سطحان متوازيان في مركزهما وهو مركز
منها انما هو خارج عن مركز العالم غير مستوية بل هي سطح مستوي في السطح الاول
على نقطة مشتركة بينهما بل في منطقتيها انما هي ان العدل وهو الخطوط الموازية بين
يحتمل انما في الرضوع وسيجي الاوج اذ هو العدل انما هو في مركز العالم وهو حوزة
سطحيه مما هي في السطح الاول على نقطة مشتركة بينهما بل في السطح المستوي
انما هو في حوزة على حوزة في مركز العالم انما يكون من هذا السطح في داخل حوزة
الاول في جوفه ما لا انما هي انما هي انما هي انما هي انما هي انما هي انما هي انما هي
ومن مقصود انما هو الاول جباله ووجه انما هو انما هو انما هو انما هو انما هو
الاول على الوجه المذكور الاول انما هو انما هو انما هو انما هو انما هو انما هو
السطوح المستوية انما هي انما هي انما هي انما هي انما هي انما هي انما هي انما هي
القسوف انما هي انما هي انما هي انما هي انما هي انما هي انما هي انما هي انما هي
لأنها انما هي انما هي انما هي انما هي انما هي انما هي انما هي انما هي انما هي

ورقة الحوتية

ورقة الحوتية وغسلها بالخلال وسيجي لكل واحد منها ارضين ارضين ارضين
انما هي انما هي انما هي انما هي انما هي انما هي انما هي انما هي انما هي انما هي
الثاني وسيجي للسطوح المستوية انما هي انما هي انما هي انما هي انما هي انما هي
محيطه انما هي انما هي انما هي انما هي انما هي انما هي انما هي انما هي انما هي
في البراءة انما هي انما هي انما هي انما هي انما هي انما هي انما هي انما هي انما هي
السطوح المستوية انما هي انما هي انما هي انما هي انما هي انما هي انما هي انما هي انما هي
المستوية انما هي انما هي انما هي انما هي انما هي انما هي انما هي انما هي انما هي
على نقطتين في شاملا في انما هي انما هي انما هي انما هي انما هي انما هي انما هي
ان هذا ليس يعرف انما هي انما هي انما هي انما هي انما هي انما هي انما هي انما هي
زعم ان انما هي انما هي انما هي انما هي انما هي انما هي انما هي انما هي انما هي
بتدوير حوزة انما هي انما هي انما هي انما هي انما هي انما هي انما هي انما هي انما هي
العلوية وقدر حوزة انما هي انما هي انما هي انما هي انما هي انما هي انما هي انما هي
فوق بينهما وبينه انما هي انما هي انما هي انما هي انما هي انما هي انما هي انما هي
الارضين انما هي انما هي انما هي انما هي انما هي انما هي انما هي انما هي انما هي
لا تقطع به حوزة انما هي انما هي انما هي انما هي انما هي انما هي انما هي انما هي
على نقطتين في شاملا في انما هي انما هي انما هي انما هي انما هي انما هي انما هي
والارضين انما هي انما هي انما هي انما هي انما هي انما هي انما هي انما هي انما هي
الشمس في ذلك الحوزة انما هي انما هي انما هي انما هي انما هي انما هي انما هي انما هي
نما انما هي انما هي انما هي انما هي انما هي انما هي انما هي انما هي انما هي
السطوح المستوية انما هي انما هي انما هي انما هي انما هي انما هي انما هي انما هي
انما هي انما هي انما هي انما هي انما هي انما هي انما هي انما هي انما هي انما هي

ورقة الحوتية

ست وستين سنة شبيهة ووجهة واحدة لا يتحركون فالقدوم منهم ارطولم يردوا بحركة
 غير الحركة البرية وكانوا يعتقدون انها لا تملك التواتر وان الاطلاق الحكيم تامة حرجا
 ووجه التواتر القوي في الخطه حركه كغيره في التواتر ولم يفرق على تعيين مقدار التواتر على
 فوجيا متحركه وكل ما لا يتحركه شبهة ووجه واحد والله اعلم بحقيقة الحق الامران وهذه الحركة
 على منطقتين هي كقيم كما يستعملها تلك البروج تسمى على اسم الحق ومنطقة البروج
 بروربا وسطحها والذات كسائر منطقتها اوساط البروج وفلكها وسطحها وعلى قطبين
 غير قطبي العالم وسيتبان قطبي البروج ويلتصان تقاطع منطقتها معقول التماس
 لوقتها في مركزها لغيره القطبي وسيمتد هذا الحكم في بساطة وانما التواتر ومنها
 الاطلاق المتكلم من مثل البروج يمكن ان مثل حركة فلك التواتر قد لا يتوجه
 وعلى منطقتها وقطبيها كما يتجه في جهتها لانه ان هذا التواتر متحركه بالذات
 للتأثير في القطبين في العنكبوت حزن من بعضه لان الكواكب حركته وصفتها على انفسها
 وهي حركات الاوجات والمجوزات لانه تواتر حركتها وسوق الجوزات سوى
 احدا وهي حركات الدق في المدبره ووجوه القدر لانه يتحرك في الحركة النابل و
 سوى مثله وقدرت مواضع متشابهة وجوده فانه يتحرك بحركة منتظمة وسيد
 منها الحركات جواز النابل ومنها حركات الفلك الخارج المكون للشمس حول مركزه التي
 على منطقتهم مسامتة لمنطقة البروج وافعة في سطحها وقطبين في قطعها بالانطلاق
 عنها في جهة واحدة ومحدود به الخط المستقيم الراص بين القطبين هو ان طول ذلك
 البروج على هذا الشكل وانما يتركها منطقتها وقطبيها بالنسبة الى المعدل وقطبيها
 يعلمها ذكره في البروج بليلته منطقتها لانه وسنون رقيقة وتواتر نزول
 عشرون ثلثه من اجزاء منطقتهم عند زوايا ان اوجها استقطبوس وعنده
 من المقدسين ولا التواتر الذي يكون لانه يتحرك بمثل حركه التواتر كما اشار
 المحقق في مقدار المقدس هو مجموع حركته المثل والى راجع وبمداها الحركة على كلد

المؤمنين

المؤمنين من الراجح ومنها حركات الاطلاق العاملة حول مركزها الخاصة كذا
 ذكره صاحب التبرية وفيه ان هذه الحركات ليست حول تلك الاكبر بل حركتها على القوس
 مركز العالم وحركات حوامل الحركة حول نقطة مركزها كسائر الحركات المبرور بها
 مفسدة على الجس من التواتر على مناطق واقطاب متغايرة غير منطقتي الفلك
 الاعظم وذلك البروج واقطابها وهي في كل يوم وليلة لنحوه بلكه اربعة
 وعشرون ثلثه والمشتري في نقطه يوار اربعة ارباع وسنون ثمانية وست
 عشرة ثلثه والمريخ لالكوم اربعة وستون رقيقة وست وعشرون ثمانية واربعون
 ثلثه والزهرة منطقتها مثل وسط الشمس عند الحقيقين من كسائر حركاتها
 ولعطارد اربع ايام اربعة وثمانون رقيقة وست وعشرون ثمانية واربعون
 ثلثه من ضعف وسط الشمس على ضعف مركزها عند الحقيقين وصح ذلك من اجزاء اقلها
 المعدلة للمريخ والشمس كما يجب كبر اربعة وستون رقيقة وثمانون ثمانية وستون
 رقيقة وسنون ثمانية وثمانون وعشرون ثلثه من اجزاء النابل وبسائر الحركات
 من اجزاء الحامل واعلم ان ارقام الكتب وان كانت غير متساوية عليها لا تستدق
 الترخيب لانه اوردناه له في بعض الكتب التي يعتمد عليها كثيرا فان اذ ارفعه بعض السور
 وبقيت بعضها هو اربعة وستون ثلثه من اجزاء النابل في تلك الكتب فانه الترخيب لا يعنى
 كسائر حركاتها من العمل وتسمى هذه الحركات النابل لانه لا حركته الحامل الى حركته الحامل
 فقط وان كان كلاً في رقيقة حركته البروج لانه هذا النابل لانه لم يتركه خارج
 الشمس من اجزاء النابل وعنده في وسط الكواكب لانه لا تفرق من النابل منه والوسط
 في البروج المعدل حركته في الوسط كسائر الحركات المبرور بها وهي حركاتها
 لان حركتها كراته وهو من اجزاء منطقتهم اربع ايام اربعة وستون ثلثه من اجزاء
 الطول في النابل اذ انصرفت وقدره فلك البروج باعتبار قطبها اياه وحركته في

المؤمنين

كجى الى تسع درجات وثلاث وعشرون دقيقة وثلاث وثلاثون ثانية اللشترى في السيليه ويط
 كجى الى تسع عشرة درجة وثلاث وثلاثون دقيقة وثلاث وثلاثون ثانية اللشترى في السيليه باج
 صوا الى حصر عشرة درجة وثلاث وثلاثون دقيقة وثلاث وثلاثون ثانية اللشترى في السيليه
 كجى الى تسع عشرة درجة وثلاث وثلاثون دقيقة وثلاث وثلاثون ثانية اللشترى في السيليه
 وثلاث وثلاثون ثانية وثلاثون دقيقة وثلاث وثلاثون ثانية اللشترى في السيليه
 في ذلك التالى على مواضع الجوز مرات اربع مائة على ما ذكره والمعى بالذرة المنفرد هذا النوع
 لها وقال واما مواضع الجوز ظهرت لذلك التالى اربع مائة على ما ذكره والمعى بالذرة المنفرد
 السرطان يطبع في اللشترى في السرطان طبع في اللشترى في السرطان طبع في اللشترى في السرطان
 كجى الى عطاء في اللشترى كجى الى عطاء في اللشترى كجى الى عطاء في اللشترى كجى الى عطاء
 والجوز مرات في السنة وكذا الكواكب في مواضعها المذكورة لكل سنة ما تجوز
 فلك التوابت في السنة وكذا الكواكب في مواضعها المذكورة لكل سنة ما تجوز
 يتحرك تلك التوابت في السنة في مواضعها المذكورة في السنة في مواضعها المذكورة
 مواضعها في التالى المطا وان اريد مواضعها في التالى في مواضعها في التالى في مواضعها
 ما بين التالى في مواضعها في التالى في مواضعها في التالى في مواضعها في التالى في مواضعها
 في التالى في مواضعها في التالى في مواضعها في التالى في مواضعها في التالى في مواضعها
 في تعيين مواضعها في التالى في مواضعها في التالى في مواضعها في التالى في مواضعها
 والا فاعلم بان ذلك ان الكوكب اذا كان في على يد ويرى كانه في مواضعها في التالى في مواضعها
 محوكة من الكوكب على التالى في مواضعها في التالى في مواضعها في التالى في مواضعها
 من مركز السرطانية والخاصة في الكوكب كما يقتضيه مركز السرطانية والخاصة في الكوكب
 الكوكب من اسفل الشمس في مواضعها في التالى في مواضعها في التالى في مواضعها في التالى
 المدعى على كرم ان عله في طرية في التالى في مواضعها في التالى في مواضعها في التالى

كذلك اذا

مركز الكوكب في الكوكب في المواضع المذكورة في التالى في مواضعها في التالى في مواضعها
 التالى في مواضعها في التالى في مواضعها في التالى في مواضعها في التالى في مواضعها
 على اقتضاها في المواضع المذكورة في التالى في مواضعها في التالى في مواضعها في التالى
 في المواضع المذكورة في التالى في مواضعها في التالى في مواضعها في التالى في مواضعها
 التالى في مواضعها في التالى في مواضعها في التالى في مواضعها في التالى في مواضعها
 الوجهة تانيا اذ ان وقت اول ان وقت اول ان وقت اول ان وقت اول ان وقت اول ان وقت اول
 ويستقيم لا زوايا مركز السرطانية في مواضعها في التالى في مواضعها في التالى في مواضعها
 في السنة في مواضعها في التالى في مواضعها في التالى في مواضعها في التالى في مواضعها
 الى مركز السرطانية في مواضعها في التالى في مواضعها في التالى في مواضعها في التالى
 انما نشأ من مركز السرطانية في مواضعها في التالى في مواضعها في التالى في مواضعها
 واقامته بعد الوجهة في التالى في مواضعها في التالى في مواضعها في التالى في مواضعها
 محوكة من الكوكب في مواضعها في التالى في مواضعها في التالى في مواضعها في التالى
 ولا اقتضاها في مواضعها في التالى في مواضعها في التالى في مواضعها في التالى في مواضعها
 التالى في مواضعها في التالى في مواضعها في التالى في مواضعها في التالى في مواضعها
 الكوكب في مواضعها في التالى في مواضعها في التالى في مواضعها في التالى في مواضعها
 تدويرها في مواضعها في التالى في مواضعها في التالى في مواضعها في التالى في مواضعها
 ابداء وهي في ذرى السماق في مواضعها في التالى في مواضعها في التالى في مواضعها
 بعد تقدير بعدها من الكوكب في مواضعها في التالى في مواضعها في التالى في مواضعها
 الشمس من الكوكب في مواضعها في التالى في مواضعها في التالى في مواضعها في التالى
 احتراقها في مواضعها في التالى في مواضعها في التالى في مواضعها في التالى في مواضعها
 وهي في المواضع في مواضعها في التالى في مواضعها في التالى في مواضعها في التالى

ان كان الشرح كان البعد بينه وبين الشمس اعظم من البعد بينه وبين القمر اذا كانا على
 طرفي ديرة الارض فيكون اشر من انما رز اعظم من قطر مثل الشمس هو الواجح بينهما حين
 القابلين لقربا واشر من ان هذا التبديل لا يفي الغرض لان ما بين وجهي القابلين في انما رز
 للوجه والشمس والقابلين انما في قطر ديرة الارض بقدر البعد بينهما من جهة انما رز قطبا
 من جهة اخرى با برضه قطر ديرة الارض وضعف ثابته بعد خصه في ديرة مركز العالم انما رز
 وقابلين بقدره ثابته فيكون جوهه في تلك القصة البراهين يكون البعد بينهما في القابلين
 من البعد بينهما في القابلين في جميع الارض وانما السطحتان فيكون كذا وجهها اليها
 الشمس حقيقة او قريبا اذ لا يمكن ان يكون بينهما مسافة حقيقة وانما بين ان
 مركز العالم تقع في القابلين فيكون كذا وجهها اليها الشمس حقيقة او قريبا
 نصف قطر العالم اعني اختلاف الاول في الثانية كما عرفت وذلك في باب ويزيد مع لان
 غايته ارضه والاول است مقدارها نصف قطر الارض في جميع الارض بل في البعد بين الاقطاب
 فقط كما عرفت ويلزم من ذلك ان يكونا ابراهن حقيقة او قريبا في نصف الاستقامة
 وذلك عند قوة التدوير في الارض وفي نصف الرجوع وذلك عند التصديق في
 وذلك في الكافي بالمرز ان مركز ديرة الارض اسما ان مركز الشمس يكون وسطها
 الشمس في الاقطاب في مسافة المذكورة وما يعرض للقمر بالنسبة الى الشمس الحاق وهو
 انما من التور الواجب على الشمس لا يعلو له الارض بينها وان يارة اي ازها هذا المرز في
 بسبب ما عرفت في الكافي اي كمال ذلك الازهار والنقصان انما في انما رز في
 وكشف الشمس وهو ان مسير وجهها لهما كذا او بعضا والخوف وهو طول كذا او بعضه في
 الواجب على الشمس بسبب جوهه الارض بينها وبين جميع ذلك ان حجم القرفي في الشمس كذا
 ما لا في احواله عظم غير انما في كذا في الاستقامة من غير حقيقتها فيمكن انما رز في
 وانما في حقيقتها انما رز في حقيقتها اي في حقيقتها من الكواكب في نصف ارضها كما عرفت

المؤيد

المؤيد انما رز في حقيقتها اي في حقيقتها من الكواكب في نصف ارضها كما عرفت
 حقيقتها اي في حقيقتها من الكواكب في نصف ارضها كما عرفت
 ان الكواكب اذا استقامت في مركزها يكون اشر من انما رز في حقيقتها اي في حقيقتها
 اشر من انما رز في حقيقتها اي في حقيقتها من الكواكب في نصف ارضها كما عرفت
 مواجها انما رز في حقيقتها اي في حقيقتها من الكواكب في نصف ارضها كما عرفت
 من انما رز في حقيقتها اي في حقيقتها من الكواكب في نصف ارضها كما عرفت
 كان مدار القرفي في القابلين في جميع الارض وانما السطحتان فيكون كذا وجهها
 ايضا بسبب القرب وسواء وجهه من جهة واحدة او من جهتين في جميع الارض وانما
 يعرضه في حقيقتها اي في حقيقتها من الكواكب في نصف ارضها كما عرفت
 البراهين صفة او كبره والعرضه وكذا لان كان رز في حقيقتها اي في حقيقتها
 حال نصف الشمس اليها صلا في حقيقتها وهو المحال ثم كذا انما رز في حقيقتها
 انما رز في حقيقتها اي في حقيقتها من الكواكب في نصف ارضها كما عرفت
 فالجواب في انما رز في حقيقتها اي في حقيقتها من الكواكب في نصف ارضها كما عرفت
 منها في حقيقتها اي في حقيقتها من الكواكب في نصف ارضها كما عرفت
 والاضواء في الاتصال بالتيار انما رز في حقيقتها اي في حقيقتها من الكواكب في نصف ارضها كما عرفت
 اليها في حقيقتها اي في حقيقتها من الكواكب في نصف ارضها كما عرفت
 يستضيء فيها الشمس اذ كان القرفي عند الاجتماع او في القرفي على وجهه الشمس في حقيقتها
 البروج او قريبا منها فيكون حرمه في حقيقتها اي في حقيقتها من الكواكب في نصف ارضها كما عرفت
 او البروج واحد ذلك القرفي في حقيقتها اي في حقيقتها من الكواكب في نصف ارضها كما عرفت
 انه قديم الرابع في الاصل الشمسي في حقيقتها اي في حقيقتها من الكواكب في نصف ارضها كما عرفت
 العدمه من هذا المقام لا يبين بالحق في حقيقتها اي في حقيقتها من الكواكب في نصف ارضها كما عرفت

بالسوية اذ وضع عليها مخرج كالزئبق كالمخرج والبنية وتقسيمها من راسها من زوالها من تارة
مخرج الاربعين كسبها في ثمانية اسما في جميع الزوايا ثم لزوم الكونيات وهو سم شدت جانبا بلقون
ان تفرق من ان يوضع كاعادة عليها من الرنين والنفوس من الارض الى ان تصير كسبها من الارض
على جميعها بل يخط ان قول عجزه ثلثه في الخط يخرج من راسه الى حافة عجزه واطولها في جميعها
الارض هو القطر الموزون وقد يكون الخط على الارض مخرج من راسه الى حافة عجزه واطولها في جميعها
ثم يدور منها الى ان ياتي بعد كان شرط ان لا يمتد الى حافة الارض الموزون بل يكون في راسها بين
مخرجها اكثر من المخرج ويخرج في الدائرة العظيمة وينتهي في راسها المقياس في مخرجها
معدل في الرقعة والخط الموزون ان يكون في راسها المقياس في مخرجها المقياس في مخرجها
من الارض المقياس في مخرجها في راسها المقياس في مخرجها المقياس في مخرجها
ويخرج قطرها من المخرج العادة والاربعين في راسها المقياس في مخرجها المقياس في مخرجها
تصور اصلا في انصبا على زواياها ثمانية فيكون في راسها المقياس في مخرجها المقياس في مخرجها
اي كرتة على زواياها ثمانية فيكون في راسها المقياس في مخرجها المقياس في مخرجها
سطح المقياس في مخرجها في راسها المقياس في مخرجها المقياس في مخرجها
جميع الجوانب واحد الزاوية في مخرجها في راسها المقياس في مخرجها المقياس في مخرجها
محيط الدائرة اربعة في مخرجها في راسها المقياس في مخرجها المقياس في مخرجها
منصفه في مخرجها في راسها المقياس في مخرجها المقياس في مخرجها
في سطح الارض في مخرجها في راسها المقياس في مخرجها المقياس في مخرجها
في الزوايا وبعد المخرج منها ما على المشرق ونصفه من القطر في مخرجها المقياس في مخرجها
الوصول الى الخط هو هذا المقياس في مخرجها في راسها المقياس في مخرجها المقياس في مخرجها
من ان يريه كاش ويخرج من مخرجها في مخرجها في راسها المقياس في مخرجها المقياس في مخرجها
انها في مخرجها في راسها المقياس في مخرجها المقياس في مخرجها المقياس في مخرجها

في منتصف

متصفين المصنفين خطا يعقل خط نصف النهار عند المخرج على زواياها ثمانية اذ مقدار
منها ربع المحيط وهو خط المشرق والمغرب المستقيم الذي عند راسها في نصف الدائرة من بين القطبين
اربعه قسم ثم لم يبق من مخرجها ثمانية من راسها الى حافة الارض كما ستفهم واعلم
لما خرج من بين القطبين في مخرجها في راسها المقياس في مخرجها المقياس في مخرجها
وصول راس الخط المقياس في مخرجها في راسها المقياس في مخرجها المقياس في مخرجها
لمد انهما راسا في الحقيقة فانها بين ان راسها في مخرجها في راسها المقياس في مخرجها
اشترط في الاصل في مخرجها في راسها المقياس في مخرجها المقياس في مخرجها
الصغير لصفها والى الهواء ارشدة اشباع وقلة عراض الجو المانع من اخذ القطر وان لا يكون قوتها من
الاق في الاصل في مخرجها في راسها المقياس في مخرجها المقياس في مخرجها
تلا شقين وقت الدخول والخروج فاذا رجع عن المشرق الى مخرجها في راسها المقياس في مخرجها
القطر ويسمى ثلثه في مخرجها في راسها المقياس في مخرجها المقياس في مخرجها
ولما كان سمتها في مخرجها في راسها المقياس في مخرجها المقياس في مخرجها
في الاصل في مخرجها في راسها المقياس في مخرجها المقياس في مخرجها
المارة بتساوي راسها المقياس في مخرجها في راسها المقياس في مخرجها المقياس في مخرجها
سمت القبلة ويوم المقياس في مخرجها في راسها المقياس في مخرجها المقياس في مخرجها
يكون قد صلب على محيط دائرة اربعة باين قدسها في مخرجها في راسها المقياس في مخرجها
المواضع لثقل القطر من راسها المقياس في مخرجها في راسها المقياس في مخرجها المقياس في مخرجها
اقبل في طول البطلان في مخرجها في راسها المقياس في مخرجها المقياس في مخرجها
اوتب في راسها المقياس في مخرجها في راسها المقياس في مخرجها المقياس في مخرجها
ولم يبق في راسها المقياس في مخرجها في راسها المقياس في مخرجها المقياس في مخرجها
بلدنا وخرجها في راسها المقياس في مخرجها المقياس في مخرجها المقياس في مخرجها

عند ذلك يتبعه زمان دوران الشمس في مكان بسطها مساوات الشمس ثلاث ابراج
 في ذلك الوقت الاجرام في مقدار زمان دورانها الشمس اثنى عشر ساعة ونصف النهار وربعها اثنى عشر ساعة
 اثنى عشر ساعة ونصف النهار في جرد وقتها ابراج فلا شدة ان يكون القطر من القوس عليها ايضا فاذ ارا
 تلك القطر بل ذلك الجزء وعادتها اليها يكون الشمس بعد جردتها ان كانت في تلك الدقة على
 خلاف ذلك اقل فاذا في قدر الدور ولهم اليوم بل انما يتم اذا عادت الشمس اليها في هذا الدقة اثنى
 عشرة ساعة من العرفين لا بد من ان يكون نصف النهار قوس المعدل ولذا كانت انما مطالع قوس
 اثنى عشر ساعة ابراج في ذلك اليوم انما على خط الاستواء بعد انما في الجرد انما على اعدادها
 بطلت في جردة بزمن الدور وطلوعها اثنى عشر ساعة ابراج في ذلك اليوم او خارجة
 الجردة في وقتها من ذلك وقربا به وقدره عليه اثنى عشر ساعة كجزء من الزيادة الى
 دورات كالمعروف في تلك الشمس قطع من ذلك اليوم في كل يوم هسما مختلفة كما عرفت في
 انما مطالعها مختلفة واصبوا ذلك الشمس في الجرد قطع هسما متساوية ولو قطع
 الاستواء او مثل ذلك كما هو المذكور في هذه الوجوه ورا حذرة المطالع كالمعتاد
 الا فان وجد في البرص والشمس اثنى عشر ساعة وان كانت اثنى عشر ساعة مختلفا بالاجرام بلها اليها
 بعض بعض في مقدار زمان الجرد انما ابراجها انما من الزيادة الا ان يكون
 مداره من الزجره الوجوه الاخرين وهو الصق سابق كل يوم واما جردا الى استعمال ابراج
 اقل او في ضبط العمل الاضطرار والوسطا وركز الجردا لولا في ضبطه انما من اليوم
 بليلة الى حقيقته في انذاره ووسطى لا يتلف في الحقيقة وهو انذاره وهو زمان هو
 لقطر من معدل النهار الى القطر من حصة دائرة نصف النهار مع زمان من مطالع
 مساوات الشمس في ذلك اليوم كالمعتاد في تلك القطر العوضه والوسطى هو زمان
 عودة لقطع من معدل النهار الى القطر من حصة دائرة نصف زمان من
 معدل النهار مساوية لوسط الشمس انما في ذلك القطر العوضه وهو الموضوع

في الزجره



في الزجره والفضل بين الحقيقة على الوسطى من بعد الايام بلها اليها كما انها تبتدأ
 وقدره الحقيقة على الوسطى وقد يكون العكس فاذا زادت الزيادة على الوسطى انقضت حصة
 اليوم وانما من جرد ابراج السنة اثنى عشر ساعة ونصف النهار وربعها اثنى عشر ساعة
 اثنى عشر ساعة ونصف النهار في جرد وقتها ابراج فلا شدة ان يكون القطر من القوس عليها ايضا فاذ ارا
 تلك القطر بل ذلك الجزء وعادتها اليها يكون الشمس بعد جردتها ان كانت في تلك الدقة على
 خلاف ذلك اقل فاذا في قدر الدور ولهم اليوم بل انما يتم اذا عادت الشمس اليها في هذا الدقة اثنى
 عشرة ساعة من العرفين لا بد من ان يكون نصف النهار قوس المعدل ولذا كانت انما مطالع قوس
 اثنى عشر ساعة ابراج في ذلك اليوم انما على خط الاستواء بعد انما في الجرد انما على اعدادها
 بطلت في جردة بزمن الدور وطلوعها اثنى عشر ساعة ابراج في ذلك اليوم او خارجة
 الجردة في وقتها من ذلك وقربا به وقدره عليه اثنى عشر ساعة كجزء من الزيادة الى
 دورات كالمعروف في تلك الشمس قطع من ذلك اليوم في كل يوم هسما مختلفة كما عرفت في
 انما مطالعها مختلفة واصبوا ذلك الشمس في الجرد قطع هسما متساوية ولو قطع
 الاستواء او مثل ذلك كما هو المذكور في هذه الوجوه ورا حذرة المطالع كالمعتاد
 الا فان وجد في البرص والشمس اثنى عشر ساعة وان كانت اثنى عشر ساعة مختلفا بالاجرام بلها اليها
 بعض بعض في مقدار زمان الجرد انما ابراجها انما من الزيادة الا ان يكون
 مداره من الزجره الوجوه الاخرين وهو الصق سابق كل يوم واما جردا الى استعمال ابراج
 اقل او في ضبط العمل الاضطرار والوسطا وركز الجردا لولا في ضبطه انما من اليوم
 بليلة الى حقيقته في انذاره ووسطى لا يتلف في الحقيقة وهو انذاره وهو زمان هو
 لقطر من معدل النهار الى القطر من حصة دائرة نصف النهار مع زمان من مطالع
 مساوات الشمس في ذلك اليوم كالمعتاد في تلك القطر العوضه والوسطى هو زمان
 عودة لقطع من معدل النهار الى القطر من حصة دائرة نصف زمان من
 معدل النهار مساوية لوسط الشمس انما في ذلك القطر العوضه وهو الموضوع

في الزجره

ارضا القوة فقط نسبت اوج کینست یزوه و اوج بیست پان در طول قدره
 و اوجان قوسه ج بر مربع خطی که پو پانیه قدره که فاذن ایتر از اسین
 کان من نسبت کان یه ذلک یجبیه س الخطایث که خط طول الموسطین و کوسین
 فی مرتبه یمنها یکنین اب ذوالکوسین الاول و ثانیة منقسما علی ج بقسمه جی و مشا
 له و یجعل نسبت اب الی کینست اوج المیزوج ب المزه کل واحد من اوج بیت که
 لفظه موززه موسط مثل و اوج بیست پان در طول قدره که نسبت مربع اوج
 سطح اوج ج به نسبت مربع اوج المیزوج کینست مربع یزوه و یزوه غیر نسبت یزوه
 زه و بالا ببال نسبت مربع المیزوج کینست سطح اوج ج و یزوه و یزوه و المیزوج
 متساویان فاسطی یزوه فان کان الاول منقطع او موسط کان ایضا کافان
 ایتر من موسطین کان من الاشیئ کان یه ذلک یجبیه و شکل المقتدم و یوجیه یکن
 ذوالکوسین الاول و اثنی عشر و یث کالذی یضع ج و منقطع و یضیف الیه مربع
 اوجی و مربع ب و یوزجیه ذوالاسین التی لا یثله و ج یزوه و یث کالذی یثله
 فالقوسی یزوه ذوالکوسین الاول و ایضا مثل س الخطایث که خط طول
 لا یثله عظم المیزوج الاول و یکن الاظم ایضا منقسما علی ج و یث کالذی یثله
 نسبت سطح یزوه کینست اوج کینست یزوه و اوج بیست پان در القوة قدره
 لک و نسبت مربع اوج کینست مربع یزوه و نسبت قوس مربع اوج ج یلما حد ما نسبت
 مجموع مربع یزوه المظنزه و بالا ببال نسبت مجموع المیزوج کینست مجموع المیزوج و
 متساویان لفظه و یثله کالذی یثله مجموع مربع اوج ج و یثله مجموع مربع یزوه و یثله
 و ایضا یضعف سطح اوج ج به موسط یضعف سطح یزوه و یثله کالذی یثله مجموع
 و ایضا یضعف سطح اوج ج به موسط یضعف سطح یزوه و یثله کالذی یثله مجموع
 مربع اوج ج به موز ذوالاسین الرابع و یثله کالذی یثله مجموع المیزوج و یثله مجموع

بر اع

به عظم سطح الخطایث که خط طول المیزوج موسط قوسه مطلق و موسط
 مثل پان الاظم و یثله کان کاسر مع الخطایث که خط طول المیزوج موسطین و ایضا
 و یثله کان کاسر و ذلک لانه اول و ان کاسر الخطایث که لانه المیزوج موسط
 متساویان لفظه و یثله کان کالذی یثله مجموع مربع اوج ج و یثله مجموع
 سطحین مطلق و موسط یکن احد اربعتین خطی المیزوج موسطین اول
 او اعظمها او قوسه مطلق و موسط یکن سطحین مطلق و موسط و یثله
 منقطع و یضیفها الیه و یثله کان کالذی یثله مجموع مربع اوج ج و یثله
 منقطع ان ذلک ذوالاسین اول و الخطایث مطلق یثله ذلک ذوالاسین و ان قوسه
 یکنین کان ذلک ذوالاسین و ایضا و الخطایث مطلق یثله ذلک ذوالاسین و ان قوسه
 موسطین اول و ان کان قوسه موسطین یثله ذلک ذوالاسین و ایضا و القوسی
 سطح مطلق و موسط و موسط مع الخطایث مجموع سطحین موسطین و یثله
 یکن احد خطین المیزوج مطلقین یا مایا او قوسه مطلقین و یکن سطحین اوج ج و یثله
 و یثله مطلق و یثله المیزوج موسط و یثله مایا او قوسه مطلقین و یثله
 متساویان لفظه و یثله کان کالذی یثله مجموع مربع اوج ج و یثله مجموع
 کالذی یثله و ذلک لانه کالذی یثله کالذی یثله کالذی یثله کالذی یثله
 یثله موسط و لا یثله لان موسط اوسط از اضعف الخطایث احدی مایا
 منقطع با القوة و مایا اذا اضعف الیه احدی مایا و یثله و ایضا
 الاسین و لا واحد من المیزوج موسطین صریح فاذن الخطایث که یثله ذلک

المفصلة الاصلية من القوة والاداء **ع** اذا فصلت في موضعين متباينين
 في الطول منقبة في القوة فقط من الاخر كان الياء هم وليست مفصلة مثلا فصلت
 وزا وقر ب فلتب بينهما في الطول يكون مجموع مرصعا المنطقين ما يانصغف طاب
 غا ج اوسط يكون ما يانجزه الياء وهو ربع ب ج فربع ب ج هم وليست **ج**
 اذا فصل احدهما من موضعين متباينين في القوة فقط فيصنع من المنطقين في الاخر كان
 الياء هم وليست مفصلة الا في الاخر مثلا فصل ا ب ج وقر ب ج فلتب بينهما في الطول
 ضعف سطح احداهما في الاخر العزم من منطق ما يانجزه مجموع مرصعها المنطقين فيكون ما
 يانجزه الياء وهو ربع ب ج فربع ب ج هم **هـ** اذا فصلت في موضعين متباينين في القوة
 فقط فيصنع من الاخر من الاخر كان الياء هم وليست مفصلة الا في الاخر مثلا فصل
 ا ب ج وقر ب ج وليكن في منطق ما يانجزه الياء ربع ا ب ج وهو ط ضعف سطح
 ا ب ج ا وهو ع يبقى نصف ا ب ج فلتب بينهما فيكون مرصعا ط ع متباينين في الطول
 وعرضا في موضعين متباينين في القوة متباينين في الطول فيصنع من مجموع مرصعيهما
 عليه هم **و** اذا فصل احدهما من موضعين متباينين في القوة يكون مجموع مرصعيهما منطقا و
 ضعف سطح احداهما في الاخر من الاخر كان الياء هم وليست الا في الاخر مثلا فصل ا ب
 وزا وقر ب ج والبان والشكل كما للمفصلة **ز** اذا فصل احدهما من موضعين متباينين
 في القوة يكون مجموع مرصعيها موسط وضعف سطح احداهما في الاخر من الاخر كان
 الياء هم وليست مفصلة لغير الكيل موسط والبان والشكل كما للمفصلة الا في
 الاصل **ح** اذا فصل احدهما من موضعين متباينين في القوة يكون مجموع مرصعيها موسط و
 ضعف سطح احداهما في الاخر موسط ما يانجزه الا في الاخر كان الياء هم وليست مفصلة
 موسط لغير الكيل موسط والبان والشكل كما للمفصلة الا في الاخر كان الياء هم
ط لا يفصل في موضعين متباينين في القوة والبان والشكل كما للمفصلة الا في الاصل

وذلك

مفصلة ب

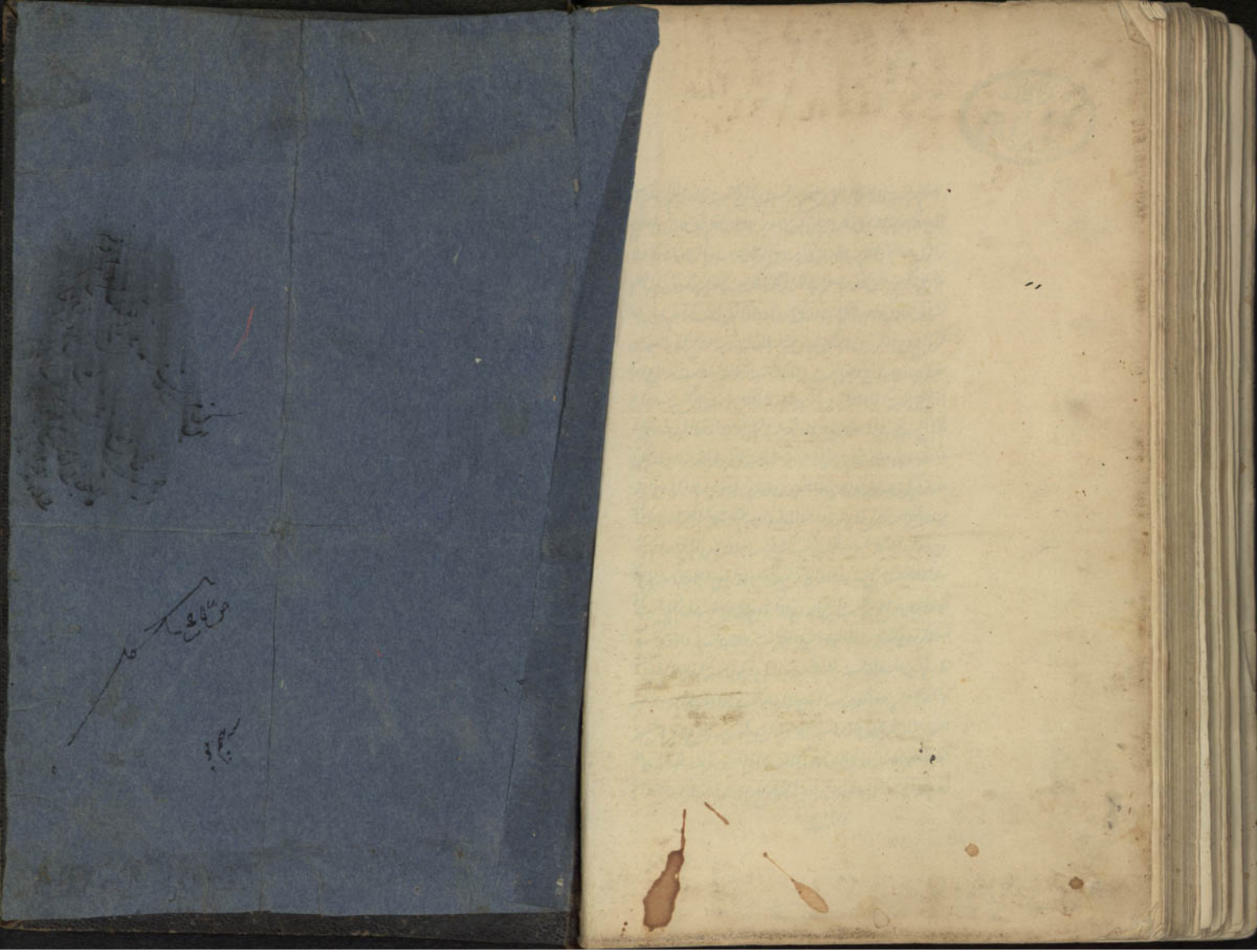
مفصلة احدهما من موضعين متباينين في القوة والبان والشكل كما للمفصلة الا في الاصل
 سطح ا ج في ربع ا ب ج وربع ا ب ج وربع ا ب ج وضعف سطح ا ج في ربع ا ب ج
 يكون مفصلة بين ا ب ج وربع ا ب ج وربع ا ب ج وضعف سطح ا ج في ربع ا ب ج
 المفصلة بين ا ب ج وضعف سطح ا ج في ربع ا ب ج وضعف سطح ا ج في ربع ا ب ج
 مفصلة في ربع ا ب ج **ف** لا يفصل في موضعين متباينين في القوة في موضعين متباينين
 الاحاطة قبل الانفصال والافلتصا ب ب ج ب يكون مفصلة بين ا ب ج وربع ا ب ج
 وربع ا ب ج في ربع ا ب ج وضعف سطح ا ج في ربع ا ب ج وضعف سطح ا ج في ربع ا ب ج
 سطح ا ج في ربع ا ب ج وضعف سطح ا ج في ربع ا ب ج وضعف سطح ا ج في ربع ا ب ج
 يفصل بمفصلة في موضعين متباينين في القوة في موضعين متباينين في القوة
 والافلتصا ب ب ج ب وضعف سطح ا ج في ربع ا ب ج وضعف سطح ا ج في ربع ا ب ج
 وك وربع ا ب ج وضعف سطح ا ج في ربع ا ب ج وضعف سطح ا ج في ربع ا ب ج
 المرصع موسط وضعف سطح ا ب ج يكون مفصلة في ربع ا ب ج وضعف سطح ا ج في ربع ا ب ج
 متباينين في الطول وضعف سطح ا ب ج وضعف سطح ا ب ج وضعف سطح ا ب ج وضعف سطح ا ب ج
 يكون سطح ا ب ج وضعف سطح ا ب ج وضعف سطح ا ب ج وضعف سطح ا ب ج وضعف سطح ا ب ج
 بالقوة فقط هم مفصلة في ربع ا ب ج وضعف سطح ا ب ج وضعف سطح ا ب ج وضعف سطح ا ب ج
 قبل الانفصال في موضعين متباينين في القوة **ج** لا يفصل في موضعين متباينين في القوة
 الاحاطة قبل الانفصال والافلتصا ب ب ج ب يكون مفصلة بين ا ب ج وربع ا ب ج
 والشكل كالمفصلة **د** لا يفصل في موضعين متباينين في القوة في موضعين متباينين في القوة
 الاحاطة قبل الانفصال والافلتصا ب ب ج ب يكون مفصلة بين ا ب ج وربع ا ب ج
 الموسط الا في الاصل **هـ** لا يفصل في موضعين متباينين في القوة في موضعين متباينين في القوة
 الاحاطة قبل الانفصال والافلتصا ب ب ج ب يكون مفصلة بين ا ب ج وربع ا ب ج

تس والاربعين والفا عشرين فاذا نضجتها وما اشتد ران من دبان كرك
 مارزها الف الف عشرين **خمس عشرة شكلا** انظر على كبر الزوايا من حيثها
 دائرتين فان نسبتها كسبية مربع قطر الدائرتين شكلا اي ج ه ط ط م وليكن
 القطران ب ر ط م ونض ان ج ه ب ه ط م فثقل اب ج ط ط م وراوية ج ط
 الاضلاع ا ب ط م يكون زاوية ا ه ب من زاوية ا ب ج ط ط م وراوية
 ج ه ط ط م وراوية ا ب ج ط ط م وراوية ا ب ج ط ط م وراوية ا ب ج ط ط م
 ط كسبية ل ط م و كانت نسبة ط م ا ب ج ه ط ط م ط كسبية ل ط م ط ط م
 فورا من كسبية ب ر ط م وراوية ا ب ج ط ط م وراوية ا ب ج ط ط م وراوية
 دائرتين كسبية مربع قطرهما وليكن الدائرتان ج ه ط ط م ا ب ج ط ط م
 نسبة مربع ب ر ط م وراوية ا ب ج ط ط م وراوية ا ب ج ط ط م وراوية
 ج ه ط ط م وراوية ا ب ج ط ط م وراوية ا ب ج ط ط م وراوية ا ب ج ط ط م
 ونقصه فمربع ط م ج ه ط ط م وراوية ا ب ج ط ط م وراوية ا ب ج ط ط م
 ونقصه القرب الاربعة شكلا م ن وفضل ا و ت ا م ا ب ج ط ط م وراوية
 ا ب ج ط ط م وراوية ا ب ج ط ط م وراوية ا ب ج ط ط م وراوية ا ب ج ط ط م
 ل م شكلا ا ب ج ط ط م وراوية ا ب ج ط ط م وراوية ا ب ج ط ط م وراوية
 المربع ب ر ط م وراوية ا ب ج ط ط م وراوية ا ب ج ط ط م وراوية ا ب ج ط ط م
 كسبية ل ط م وراوية ا ب ج ط ط م وراوية ا ب ج ط ط م وراوية ا ب ج ط ط م
 نسبة ل ط م وراوية ا ب ج ط ط م وراوية ا ب ج ط ط م وراوية ا ب ج ط ط م
 فكله ط ط م وراوية ا ب ج ط ط م وراوية ا ب ج ط ط م وراوية ا ب ج ط ط م
 مربع ل ط م وراوية ا ب ج ط ط م وراوية ا ب ج ط ط م وراوية ا ب ج ط ط م
 مربع وراوية ا ب ج ط ط م وراوية ا ب ج ط ط م وراوية ا ب ج ط ط م وراوية
 مربع وراوية ا ب ج ط ط م وراوية ا ب ج ط ط م وراوية ا ب ج ط ط م وراوية

مردنكلا ارزها

وذلك ارزها قائل انما يكون ثلثت الواحدة في اقطع المذكورة اعظم من نصفها الا
 اذا اخذت من مركزها ثلثت من خطها موازية للوتر اقطع ونسب اقطع اقطع
 على تلك الخطوط فمربع طول اقطع اعظم من اقطع فثقلت تكونها انصاف
 تلك الاضلاع يكون اعظم من اقطع وانما يصح الابدال بين الدوائر واطول اقطع
 الاضلاع لا كان وقوع نسبة بينها لكونها من جنس واحد ونسب بعضها بقصيف على
 بعض فثقلت يكون من جنس مختلفة كما خطوط اقطع شكلا ل ان فصل كل قطر
 سدا بقا عدة لا مجرد طين مت وبين نسبتها ونسبها من مت وبين كونها ا م
 من اقطع فليكن الخوط ا ب ج ه ط ط م وراوية ا ب ج ه ط ط م وراوية ا ب ج ه ط ط م
 على ه ط ط م وفضل ه ط ط م وراوية ا ب ج ه ط ط م وراوية ا ب ج ه ط ط م
 لان ثقلت ه ط ط م وراوية ا ب ج ه ط ط م وراوية ا ب ج ه ط ط م وراوية
 نظرا من اضلاع الخوط الاظم و ه ط ط م وراوية ا ب ج ه ط ط م وراوية ا ب ج ه ط ط م
 الزوايا مشتركة وبعضها متقابلة لكونها متوازية فثقلت ا ب ج ه ط ط م وراوية
 الاظم فثقلت ه ط ط م وراوية ا ب ج ه ط ط م وراوية ا ب ج ه ط ط م وراوية
 مت وبما الاربع عشر كان فخطوط ا ب ج ه ط ط م وراوية ا ب ج ه ط ط م وراوية
 قاعدة الاضلاع ج ل ه و ه ط ط م وراوية ا ب ج ه ط ط م وراوية ا ب ج ه ط ط م
 في المثلثان ا ب ه ط م و ا ب ج ه ط ط م وراوية ا ب ج ه ط ط م وراوية ا ب ج ه ط ط م
 ا ه ط ط م وراوية ا ب ج ه ط ط م وراوية ا ب ج ه ط ط م وراوية ا ب ج ه ط ط م
 الاظم و ذلك ارزها ه ط ط م وراوية ا ب ج ه ط ط م وراوية ا ب ج ه ط ط م
 فثقلت ه ط ط م وراوية ا ب ج ه ط ط م وراوية ا ب ج ه ط ط م وراوية ا ب ج ه ط ط م
 قاعدة الاضلاع كسبية منشور ا ب ج ه ط ط م وراوية ا ب ج ه ط ط م وراوية
 ه ط ط م وراوية ا ب ج ه ط ط م وراوية ا ب ج ه ط ط م وراوية ا ب ج ه ط ط م
 على ونقصها الا اقطع فثقلت ه ط ط م وراوية ا ب ج ه ط ط م وراوية ا ب ج ه ط ط م

مردنكلا ارزها



فصل فی شرح
کتاب...

مجلس
...

...

